



Riviera, 18 maggio 2026

RISPOSTA ALL'INTERPELLANZA DEL 17 DICEMBRE 2025 PRESENTATA DAL CONSIGLIERE COMUNALE CELESTINO FALCONI INERENTE LO STATO DI REALIZZAZIONE DELLA MOZIONE PER LA POSA DI PANCHINE SUL TERRITORIO COMUNALE

Signor Presidente,
Signore e Signori Consiglieri comunali,

il Municipio ha preso conoscenza dell'interpellanza presentata il 17 dicembre 2025 dal Consigliere Comunale Celestino Falconi e avente come oggetto lo stato di realizzazione della mozione per la posa di panchine sul territorio comunale.

A seguito della mozione approvata dal Consiglio comunale, l'Ufficio tecnico ha elaborato un censimento di tutte le panchine presenti sul territorio, di proprietà comunale o di altri enti.

Il numero attuale si riassume come segue:

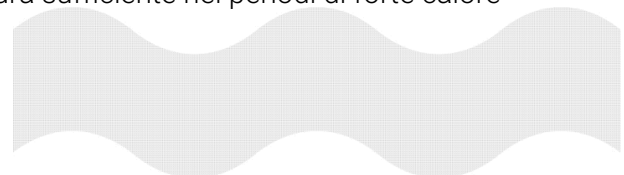
	Comunali	altri enti	totale
Cresciano	29	5	34
Iragna	15	7	22
Lodrino	45	6	51
Osogna	10	3	13
Totale	99	21	120
Di cui nuove	14		
Di cui fermate mezzi pubblici	9		

Per ogni panchina è stata creata anche una scheda sinottica, con posizione (coordinate svizzere e GPS), la via, il numero di mappa, l'estratto mappa, una fotografia dell'oggetto, l'indicazione del proprietario del fondo (ed. eventuale autorizzazione a posare la panchina), il proprietario della panchina (se conosciuto), il materiale della panchina e l'anno di posa (se conosciuto).

Le schede saranno utilizzate anche per registrare i controlli dello stato e annotare gli interventi di manutenzione (pulizie, riparazioni, verniciature, sostituzioni, ecc.).

Il riporto dei dati raccolti in forma geografica ha permesso di verificare in modo oggettivo le aree con forte concentrazione di panchine e le aree che presentavano delle mancanze.

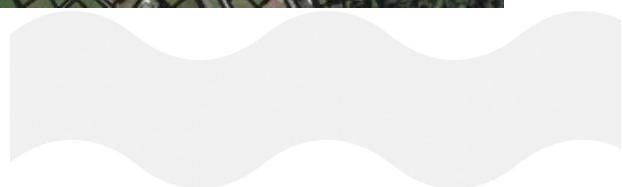
Il Municipio ha quindi valutato la posa di 12 nuove panchine in relazione alla mozione, suddivise nei 4 quartieri, prediligendo aree che presentassero un'ombreggiatura sufficiente nei periodi di forte calore e prediligendo le aree con carenza di copertura.



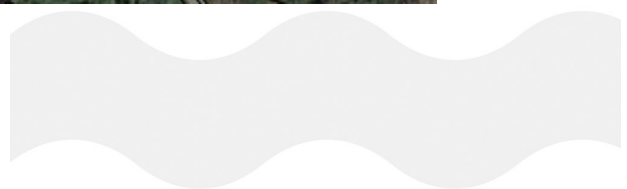
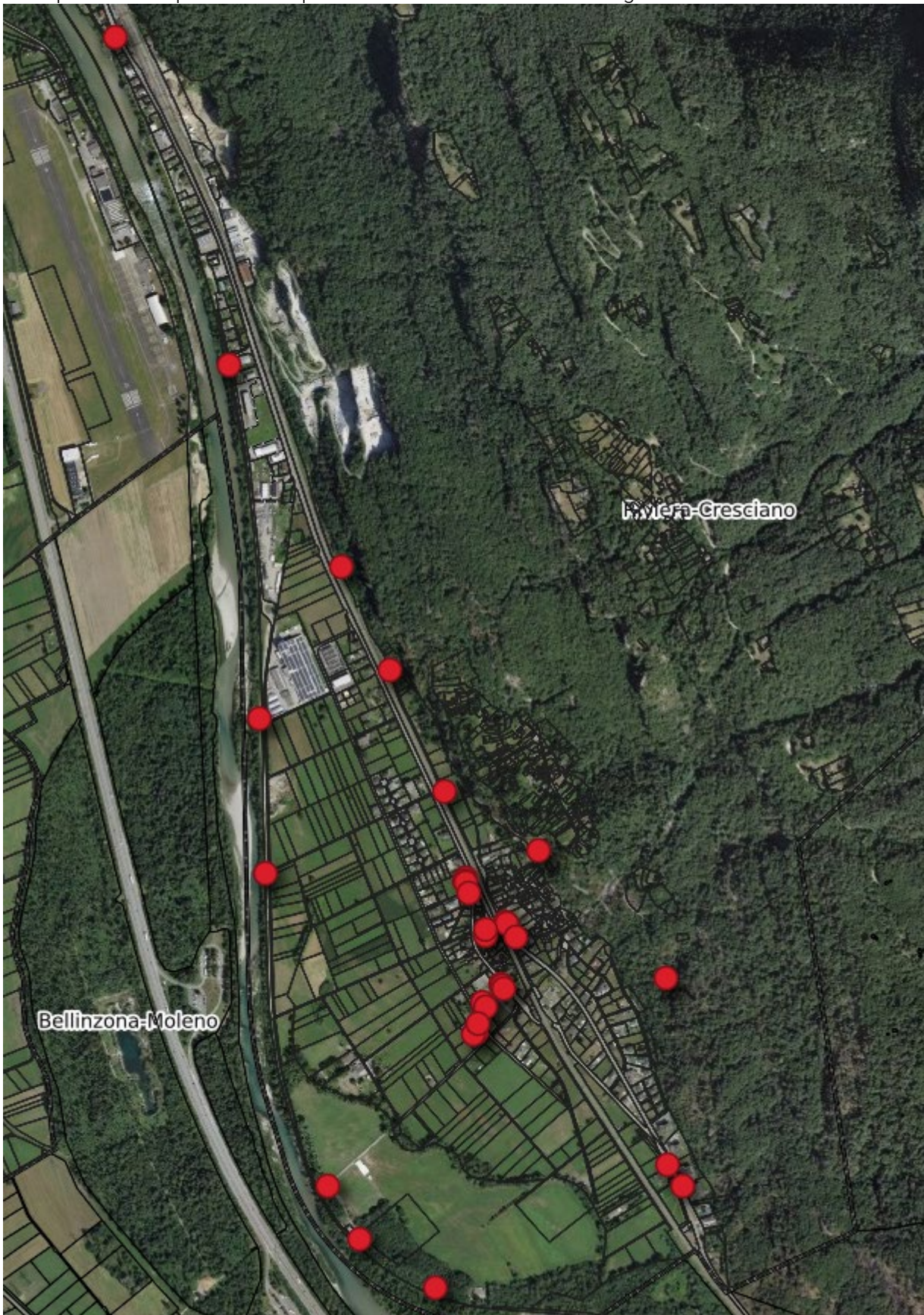
Di principio si sono cercati terreni comunali utili per la posa, dove non è stato possibile sono state richieste agli enti o ai privati le necessarie autorizzazioni per la posa.

Cresciano

Il Municipio ha deciso di completare i percorsi nel quartiere Cresciano più precisamente alla prima curva che conduce al paese vecchio. Questa scelta tiene in considerazione la presenza di una panchina patriziale già installata più avanti all'altezza del bacino idrico. Sono inoltre state sfruttate due panchine in Paradela completando così il percorso già esistente con l'inserimento di 1 panchina. Infine è stata posata una panchina all'entrata della zona industriale andando a completare il percorso che presentava dei cinquantini sulla strada d'argine.

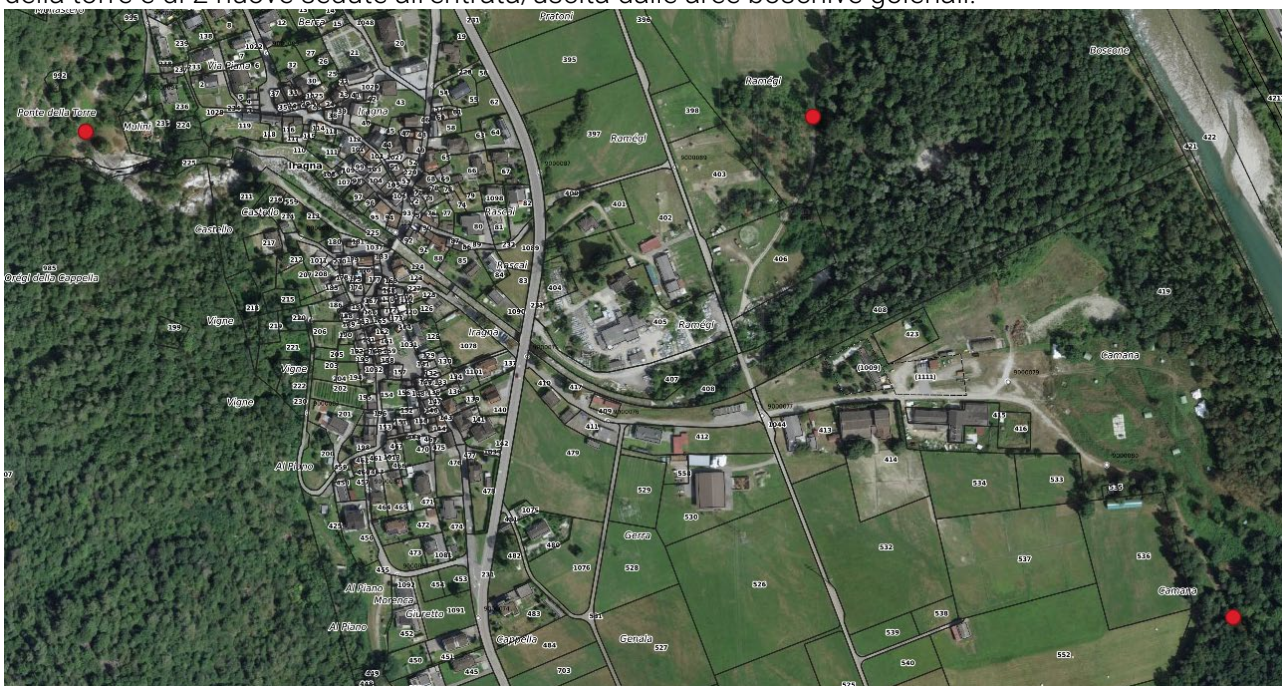


La copertura complessiva del quartiere di Cresciano risulta la seguente:



Iragna

A Iragna, anche su segnalazione di cittadini, si è optato per la posa di una nuova panchina al Ponte della torre e di 2 nuove sedute all'entrata/uscita dalle aree boschive golenali.



La copertura complessiva del territorio si presenta pertanto come segue:

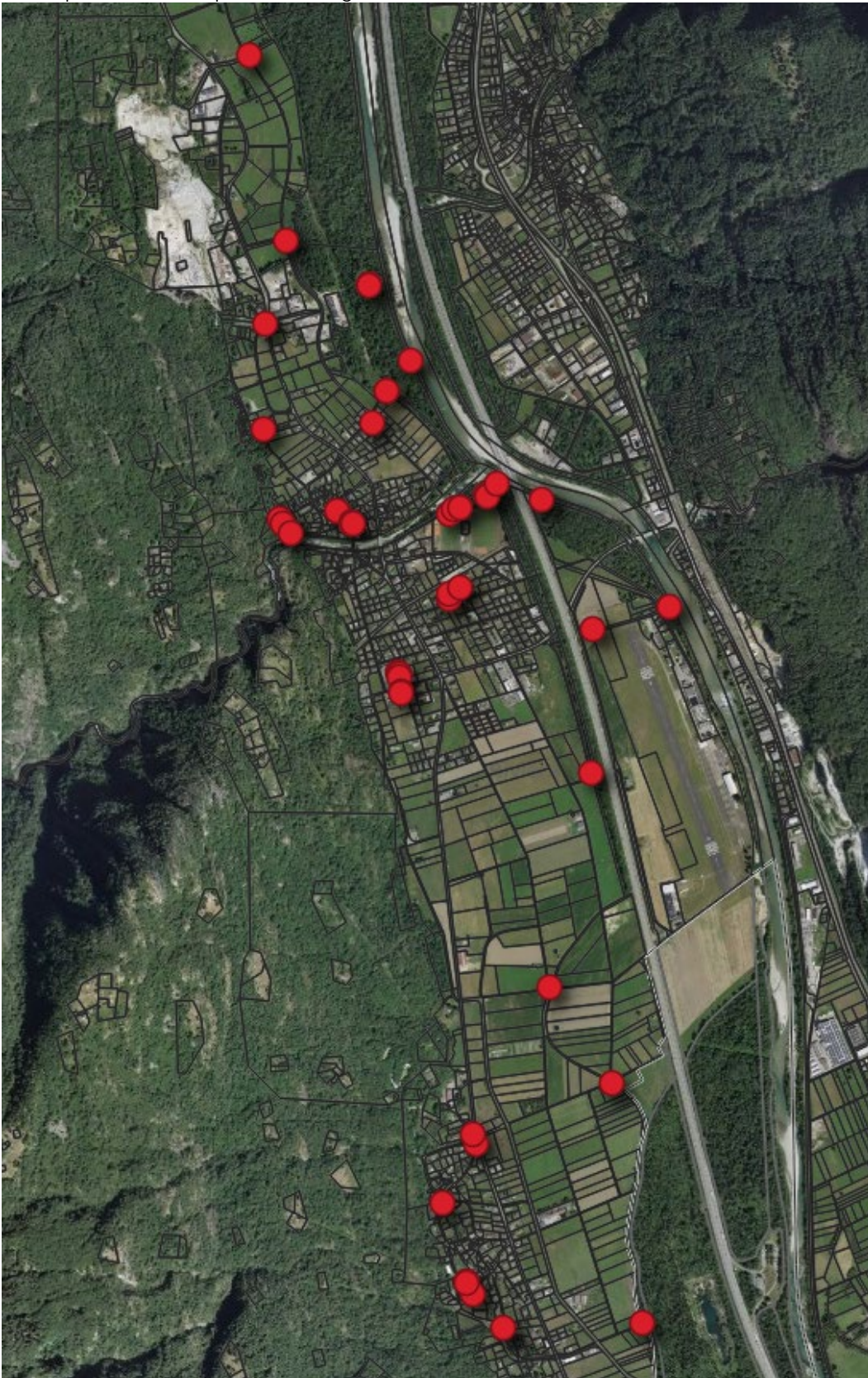


Lodrino

A Lodrino è stata posata una panchina lungo il percorso che costeggia l'autostrada, in una zona con presenza di alberi, una in mezzo alla campagna che permette di collegarsi alla frazione di Prosito ed una all'entrata del Boscone di Moleno, area che da accesso al pozzo antincendio e all'area di ristoro realizzata dal Cantone qualche anno fa.



La disponibilità completa è la seguente:

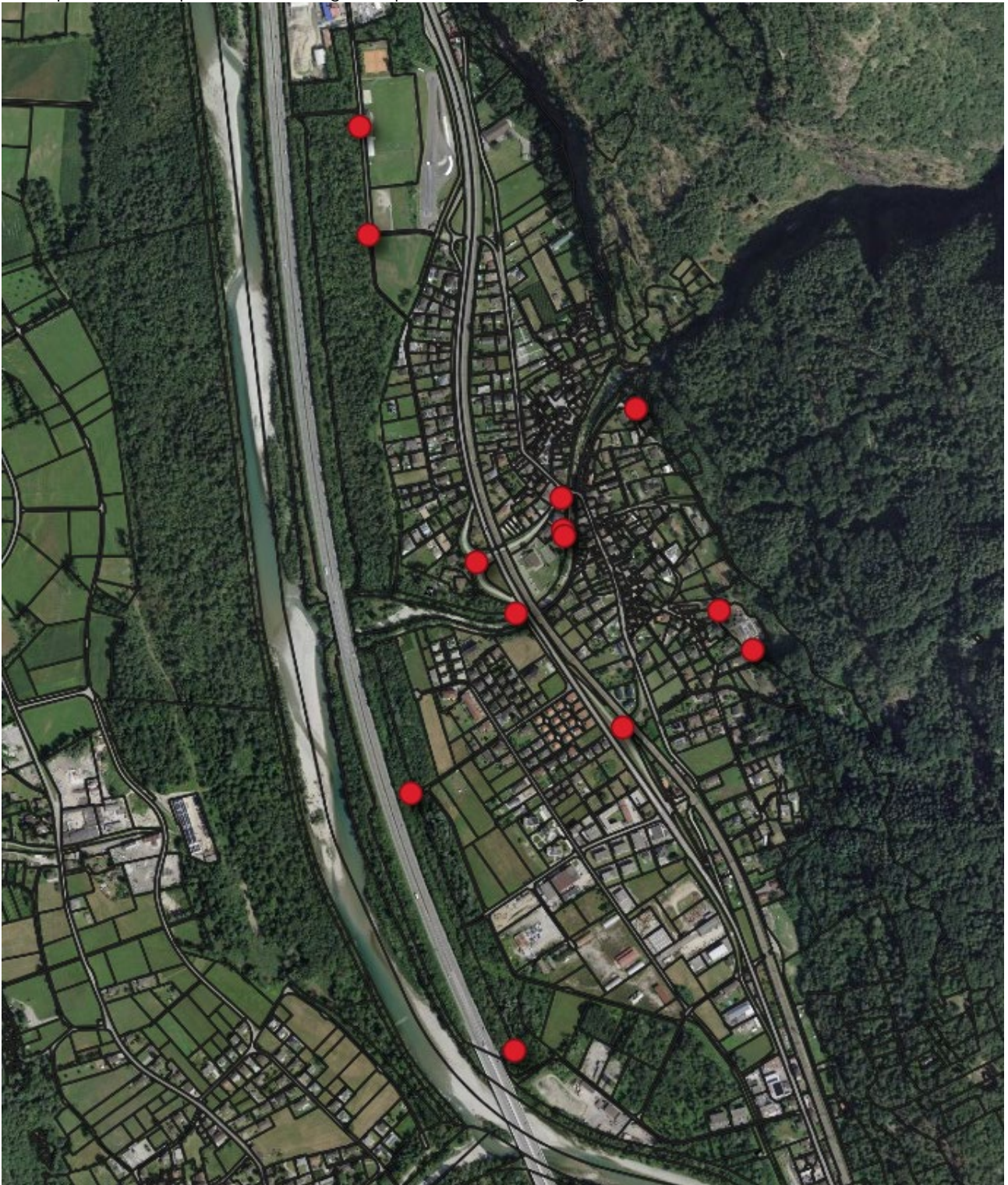


Osogna

Il Municipio ha deciso la posa delle panchine nelle posizioni indicate nella mappa, la prima inserita nella zona della scuola, nelle adiacenze della sede amministrativa e della Piazza grande, altre due nel sentiero boschivo che costeggia l'autostrada, si tratta di un'area boscata che può dare ristoro nelle giornate afose ed in linea con le indicazioni fornite dalla commissione.



La copertura complessiva di Osogna si presenta come segue:



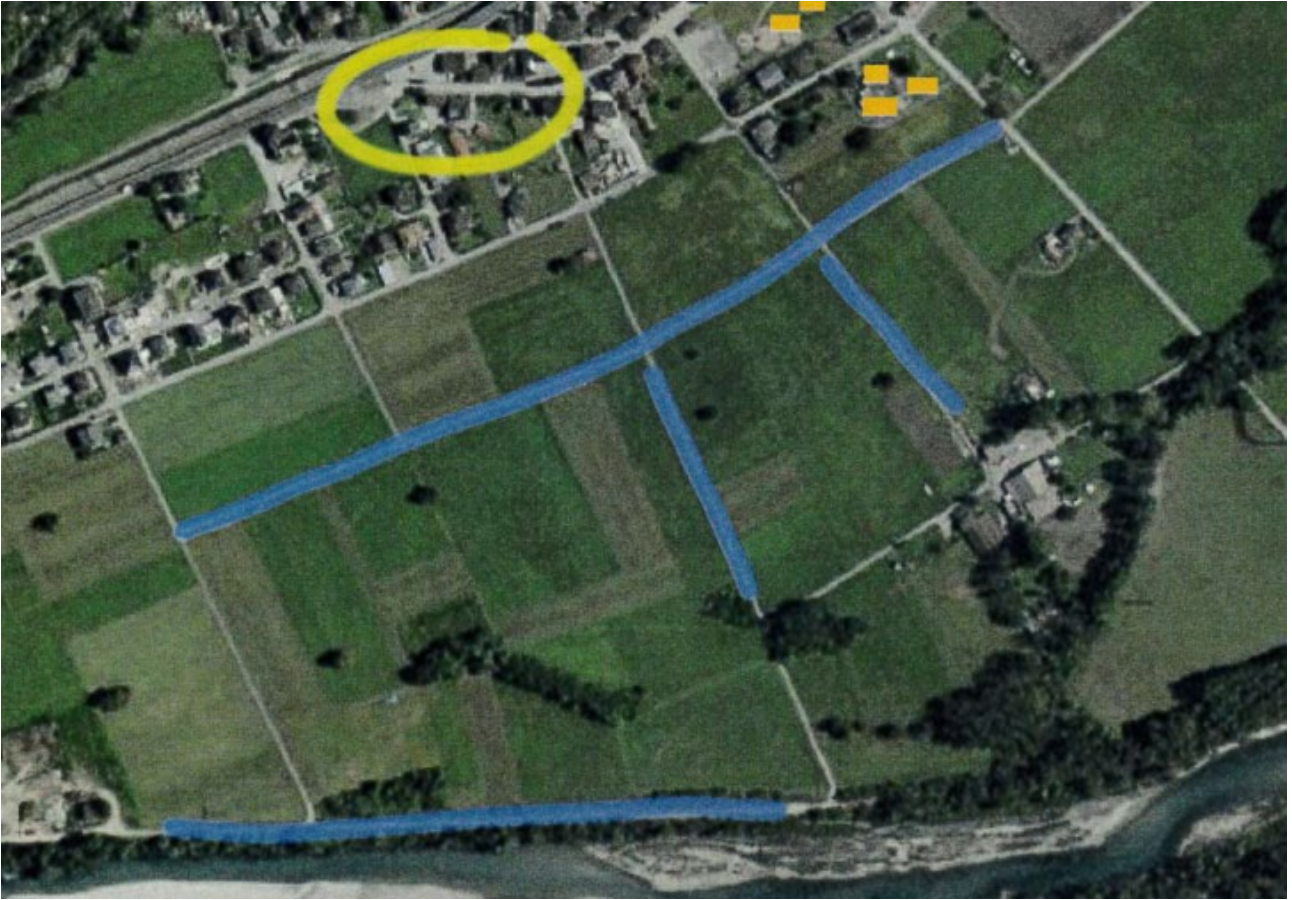
Riprendendo le segnalazioni ricevute dalla commissione:

Cresciano



L'area all'entrata del paese segnalata presentava già un numero importante di panchine.





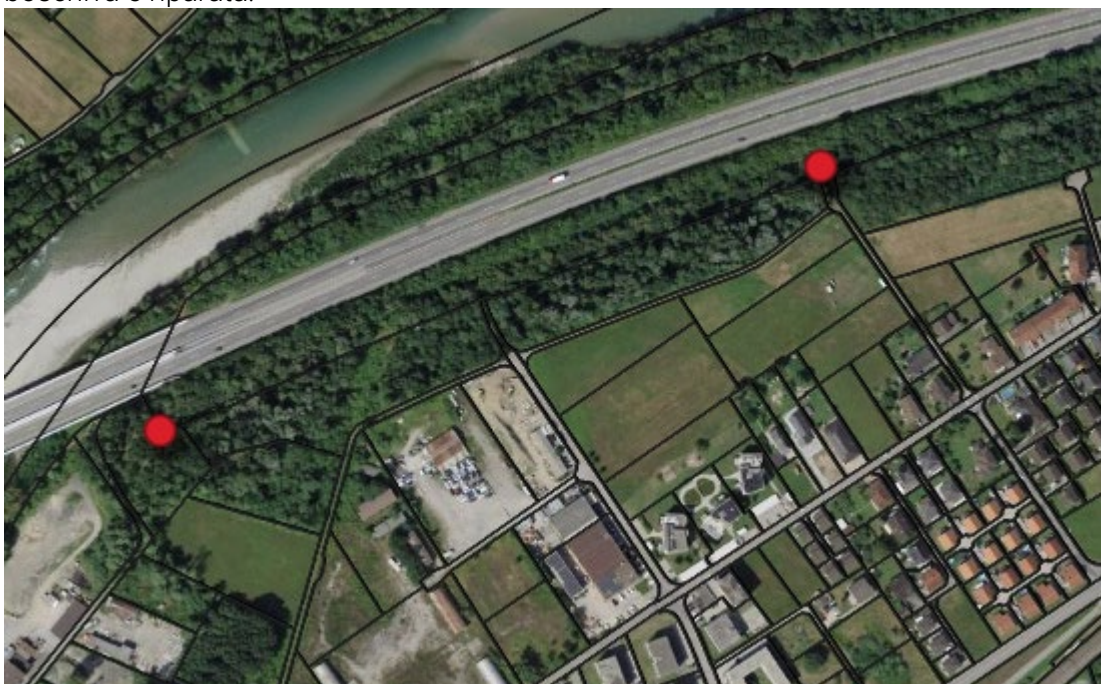
Per l'area in campagna e sull'argine del fiume è stato completato il percorso all'entrata della zona industriale, con quanto già presente lungo tutto l'argine del fiume.



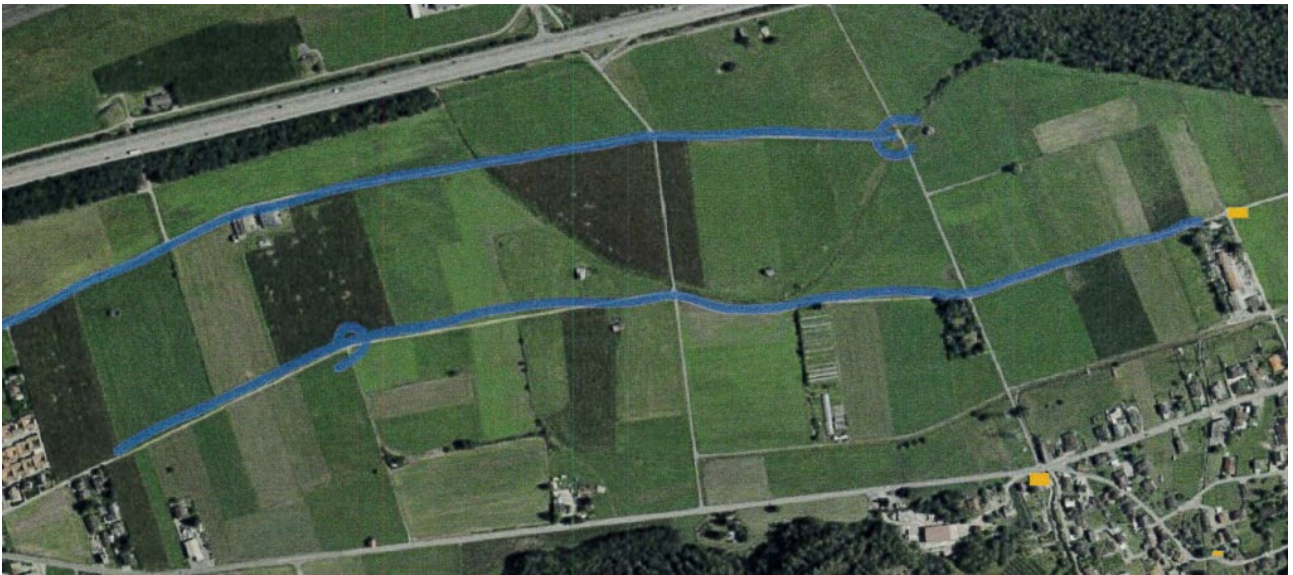
Osogna



In sostituzione di panchine in un'area senza ripari dal sole, ove la posa delle panchine risultava anche problematica per la forte urbanizzazione, si è optato per la posa di panchine nelle vicinanze in area boschiva e riparata:



Lodrino



Nella campagna tra Lodrino e Prosito sono state posate 2 panchine supplementari a completazione del percorso tra i due centri abitati.



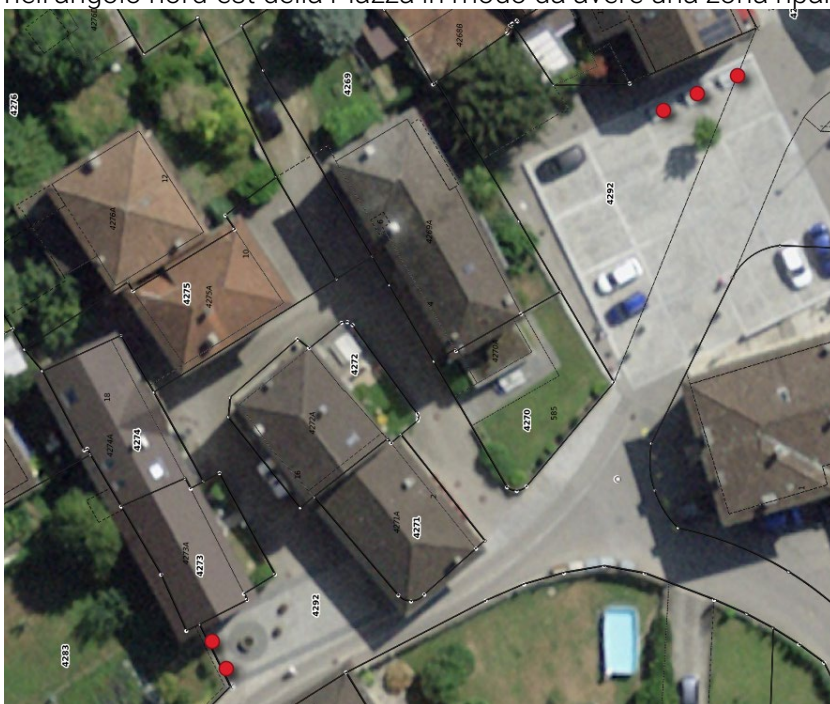


In corrispondenza del comparto cave risultano presenti varie panchine, distribuite tra la campagna e la zona boschiva lungo l'argine.





Nella zona della Piazza di Lodrino sono presenti 5 panchine, non sono indicati gli arredi privati e non sono considerati i muri laterali della Piazza che hanno un'altezza utile per essere utilizzati quali panchina, a breve è inoltre prevista la posa di una panchina supplementare sotto l'albero situato nell'angolo nord-est della Piazza in modo da avere una zona riparata dal sole.





Nella zona indicata è già presente una panchina.



I dati raccolti sono stati inoltre inseriti in una banca dati GIS (Geographic Information System), acquisita dall'amministrazione comunale nel corso della scorsa estate. Tale sistema consente la

mappatura delle infrastrutture e dei beni presenti sul territorio comunale e, nel caso specifico, è stato impiegato per la georeferenziazione e la rappresentazione cartografica degli oggetti censiti.

In conclusione, si ritiene che la distribuzione delle possibilità di ristoro sul territorio comunale (complessivamente 120 postazioni) garantisca un livello di copertura soddisfacente. rimane disponibile a valutare eventuali esigenze specifiche o a considerare interventi mirati in aree caratterizzate da un'affluenza tale da richiedere una maggiore concentrazione di infrastrutture.

Con la massima stima.

Il Municipio

